

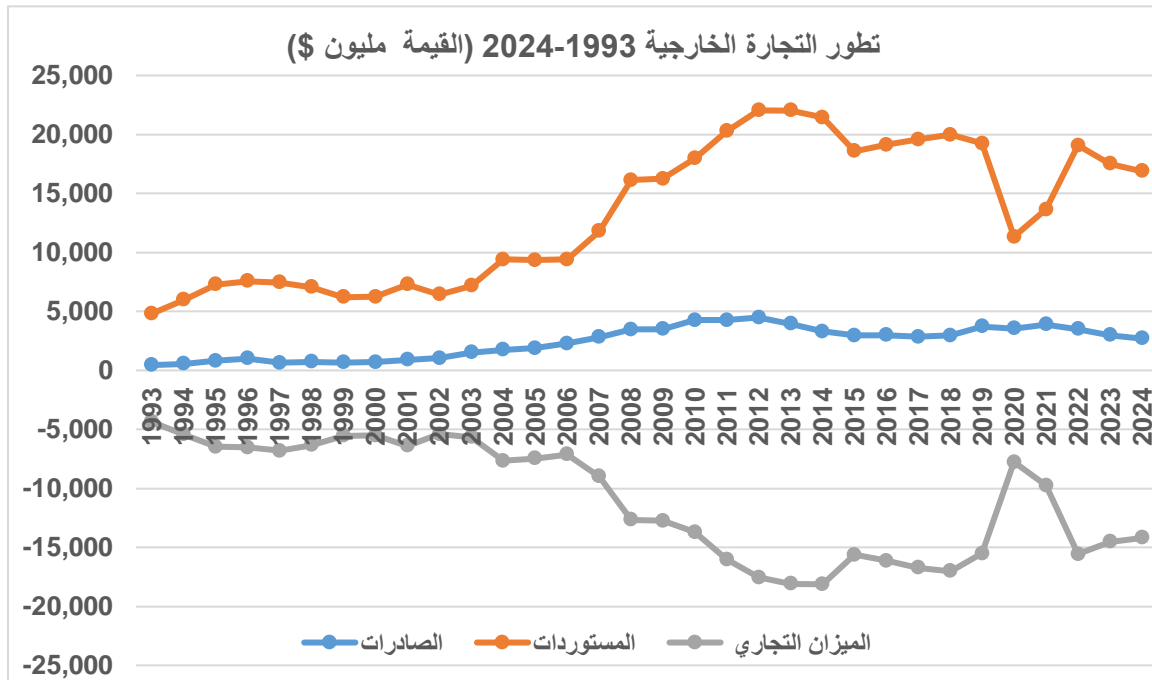
For English

التجارة الخارجية عام 2024

الميزان التجاري

وفق احصاءات الجمارك اللبنانية ، بلغت قيمة المستوردات اللبنانية عام 2024 نحو 16.9 مليار دولار، وبلغت قيمة الصادرات نحو 2.7 مليار دولار، فسجل العجز في الميزان التجاري 14.2 مليار دولار، بانخفاض نسبته 2.3 بالمئة مقارنة بالعام 2023 حين بلغ العجز في الميزان التجاري 14.5 مليار دولار.

انخفضت قيمة الصادرات بنسبة 3.5 بالمئة، وكذلك انخفضت قيمة المستوردات بنسبة 9.4 بالمئة ، فتراجعت نسبة تغطية الصادرات للمستوردات الى 16 بالمئة عام 2024 مقابل 17 بالمئة عام 2023.



تطور التجارة الخارجية 1993-2024 (القيمة مليون \$)				
نسبة التغطية %	الميزان التجاري	المستوردات	الصادرات	السنة
9.38%	-4,369	4,821	452	1993
9.55%	-5,418	5,990	572	1994
11.32%	-6,462	7,287	825	1995
13.46%	-6,537	7,554	1,017	1996
8.61%	-6,813	7,455	642	1997
10.14%	-6,344	7,060	716	1998
10.90%	-5,530	6,207	677	1999
11.47%	-5,514	6,228	714	2000
12.20%	-6,402	7,291	889	2001
16.22%	-5,399	6,445	1,045	2002
21.26%	-5,644	7,168	1,524	2003
18.59%	-7,650	9,397	1,747	2004
20.13%	-7,460	9,340	1,880	2005
24.29%	-7,115	9,398	2,283	2006
23.83%	-8,999	11,815	2,816	2007
21.55%	-12,659	16,137	3,478	2008
21.45%	-12,758	16,242	3,484	2009
23.68%	-13,711	17,964	4,253	2010
21.03%	-16,011	20,276	4,265	2011
20.34%	-17,554	22,037	4,483	2012
17.87%	-18,084	22,020	3,936	2013
15.45%	-18,124	21,437	3,313	2014
15.88%	-15,643	18,595	2,952	2015
15.57%	-16,142	19,119	2,977	2016
14.52%	-16,738	19,582	2,844	2017
14.77%	-17,028	19,980	2,952	2018
19.39%	-15,508	19,239	3,731	2019
31.34%	-7,766	11,310	3,544	2020
28.49%	-9,754	13,641	3,887	2021
18.33%	-15,561	19,053	3,492	2022
17.09%	-14,529	17,524	2,995	2023
16.02%	-14,195	16,902	2,707	2024

المصدر : المديرية العامة للجمارك

اهم الدول التي حقق لبنان معها فائضاً في الميزان التجاري عام 2024 هي :

الميزان الجاري		إستيراد		تصدير	2024
الف \$	طن الصافي	ألف \$	طن الصافي	ألف \$	البلدان
147,529	15,015	9,949	93,791	157,478	عراق
57,508	31,841	27,170	30,015	84,678	قطر
54,644	6,815	7,737	39,123	62,381	كويت
53,414	3,428	9,371	26,336	62,785	ساحل العاج
29,731	41	1,126	10,353	30,857	غينيا
21,565			10,688	21,565	منطقة حرة
20,773	0	2	37,041	20,775	تموين بواخر
18,022	139	31,984	15,690	50,006	كونغو
17,148	346	393	8,811	17,541	غابون
16,564	1,547	5,672	8,136	22,236	غانا
15,720	109	283	6,590	16,003	سينيغال
15,018	11,863	7,298	9,000	22,316	نيجيريا

واهم الدول التي سجل معها لبنان عجزاً في الميزان التجاري عام 2024 هي :

الميزان الجاري		إستيراد		تصدير	2024
الف \$	طن الصافي	ألف \$	طن الصافي	ألف \$	البلدان
-1,931,870	748,671	1,952,618	9,113	20,748	صين
-1,433,183	1,726,725	1,461,978	11,572	28,795	يونان
-994,026	5,662	1,111,246	654	117,220	سويسرا
-885,850	1,024,523	886,004	184	154	سعودية
-878,410	1,000,039	1,031,914	160,280	153,504	تركيا
-828,585	589,260	870,267	52,049	41,682	ايطاليا
-827,405	2,409,727	962,773	346,396	135,368	مصر
-479,859	104,721	514,931	8,777	35,072	المانيا
-436,431	90,868	952,466	69,690	516,035	امارات عربية
-416,157	178,711	569,302	116,124	153,145	ولايات متحدة

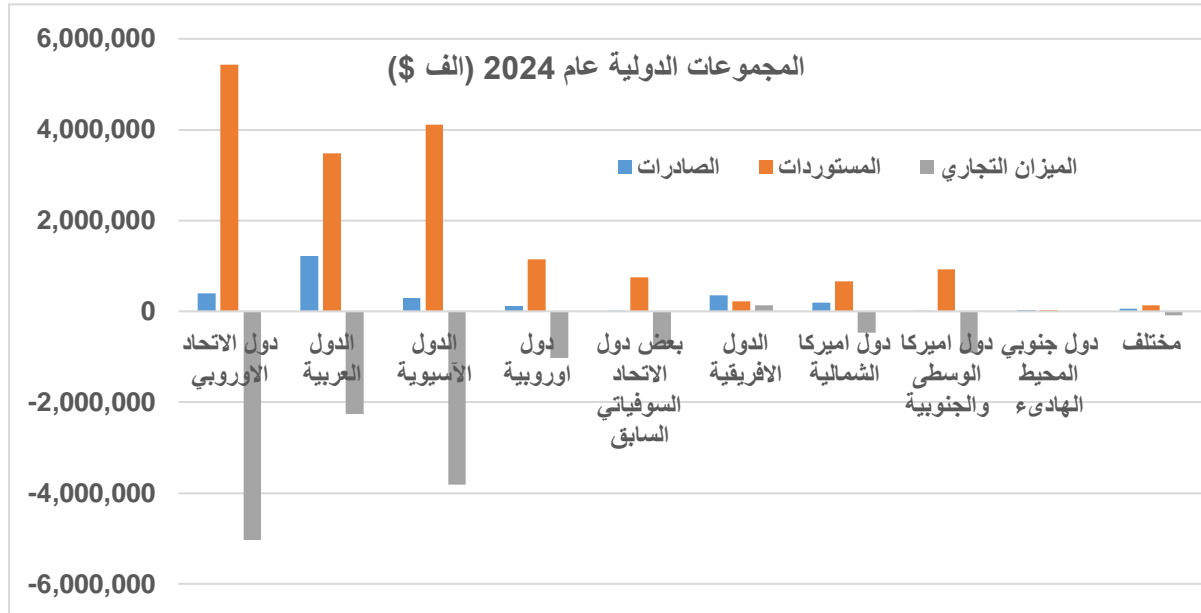
توزع الصادرات والمستوردات على المجموعات الدولية

على مستوى المجموعات الدولية، استأثرت الدول العربية بنسبة 45 بالمئة من إجمالي قيمة الصادرات اللبنانية عام 2024، تلاها دول الاتحاد الأوروبي بنسبة 15 بالمئة، الدول الأفريقية بنسبة 13 بالمئة، والدول الآسيوية بنسبة 11 بالمئة.

من حيث المستوردات، استأثرت دول الاتحاد الاوروبي بنسبة 32 بالمئة من اجمالي قيمة المستوردات اللبنانية عام 2024 ، تلاه الدول الآسيوية بنسبة 24 بالمئة ، فالدول العربية بنسبة 21 بالمئة .

الميزان التجاري	النسبة %	المستوردات	النسبة %	الصادرات	المجموعات الدولية عام 2024 (الف \$)
-5,035,634	32%	5,431,173	15%	395,539	دول الاتحاد الاوروبي
-2,256,078	21%	3,479,285	45%	1,223,207	الدول العربية
-3,815,991	24%	4,114,330	11%	298,339	الدول الآسيوية
-1,028,973	7%	1,149,918	4%	120,945	دول اوروبية
-728,903	4%	746,160	1%	17,257	بعض دول الاتحاد السوفياتي السابق
131,477	1%	224,129	13%	355,606	الدول الافريقية
-463,524	4%	661,931	7%	198,407	دول اميركا الشمالية
-909,239	6%	931,136	1%	21,897	دول اميركا الوسطى والجنوبية
-4,518	0%	27,856	1%	23,338	دول جنوبي المحيط الهادىء
-83,122	1%	135,637	2%	52,515	مختلف
-14,194,505	100%	16,901,555	100%	2,707,050	المجموع

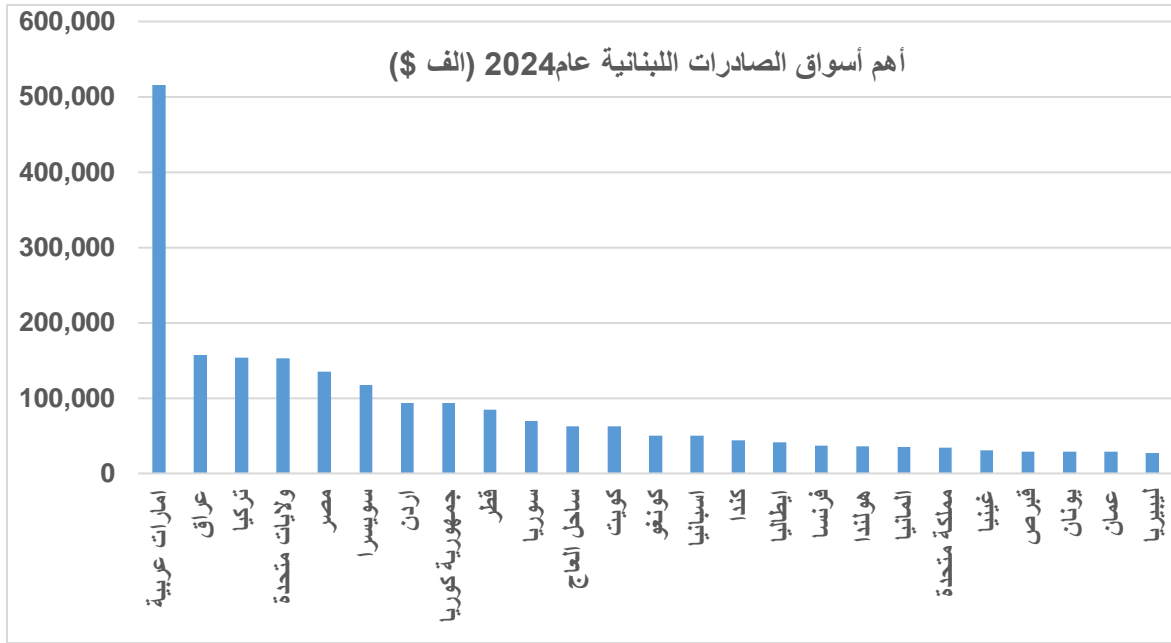
اعداد مركز الدراسات الاقتصادية وفق احصاءات الجمارك



اهم اسواق التصدير

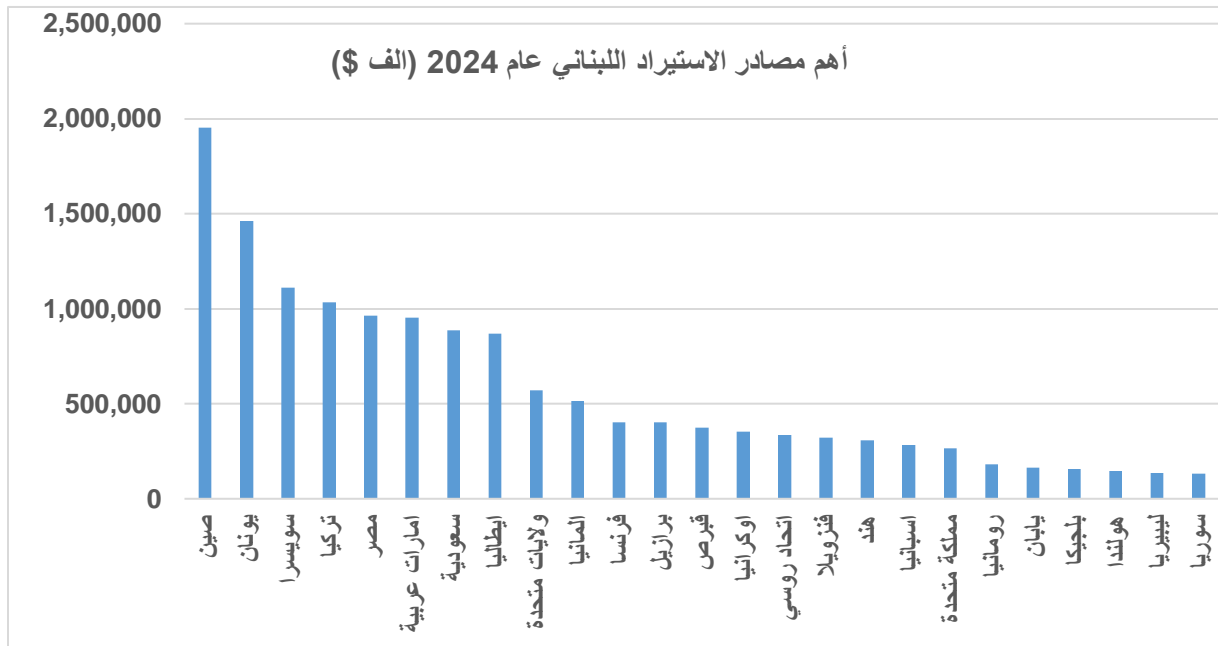
تصدرت الامارات المرتبة الاولى على لائحة اهم اسواق الصادرات اللبنانية عام 2024، واستأثرت بنسبة 19 بالمئة من اجمالي الصادرات، تلاها العراق بنسبة 6 بالمئة، تركيا بنسبة 6 بالمئة، الولايات المتحدة بنسبة 6 بالمئة، ومصر بنسبة 5 بالمئة.

المرتبة	أهم أسواق الصادرات اللبنانية عام 2024	القيمة (ألف \$)	الوزن (طن)	النسبة (%)
1	امارات عربية	516,035	69,690	19%
2	عراق	157,478	93,791	6%
3	تركيا	153,504	160,280	6%
4	ولايات متحدة	153,145	116,124	6%
5	مصر	135,368	346,396	5%
6	سويسرا	117,220	654	4%
7	اردن	93,839	45,261	3%
8	جمهورية كوريا	93,060	32,887	3%
9	قطر	84,678	30,015	3%
10	سوريا	69,218	69,982	3%
11	ساحل العاج	62,785	26,336	2%
12	كويت	62,381	39,123	2%
13	كونغو	50,006	15,690	2%
14	اسبانيا	49,936	35,775	2%
15	كندا	43,498	14,080	2%
16	ايطاليا	41,682	52,049	2%
17	فرنسا	36,503	13,744	1%
18	هولندا	35,929	13,854	1%
19	المانيا	35,072	8,777	1%
20	مملكة متحدة	34,468	8,963	1%
21	غينيا	30,857	10,353	1%
22	قبرص	29,026	15,214	1%
23	يونان	28,795	11,572	1%
24	عمان	28,691	14,352	1%
25	ليبيريا	26,746	11,248	1%
	اسواق اخرى	537,130	3,655,277	20%
	المجموع	2,707,050	4,911,487	%100



اهم مصادر الاستيراد

تصدرت الصين لائحة مصادر الاستيراد اللبناني عام 2024 بنسبة 12 بالمئة ، تلاها اليونان بنسبة 9 بالمئة، سويسرا بنسبة 7 بالمئة، تركيا بنسبة 6 بالمئة، ومصر بنسبة 6 بالمئة.



المرتبّة	أهم مصادر الاستيراد اللبناني عام 2024	القيمة (ألف \$)	الوزن (طن)	النسبة (%)
1	صين	1,952,618	748,671	12%
2	يونان	1,461,978	1,726,725	9%
3	سويسرا	1,111,246	5,662	7%
4	تركيا	1,031,914	1,000,039	6%
5	مصر	962,773	2,409,727	6%
6	امارات عربية	952,466	90,868	6%
7	سعودية	886,004	1,024,523	5%
8	ايطاليا	870,267	589,260	5%
9	ولايات متحدة	569,302	178,711	3%
10	المانيا	514,931	104,721	3%
11	فرنسا	401,175	105,379	2%
12	برازيل	400,901	177,536	2%
13	قبرص	375,598	616,577	2%
14	اوكرانيا	351,454	866,574	2%
15	اتحاد روسي	336,802	622,985	2%
16	فنزويلا	320,464	5,491	2%
17	هند	306,328	105,154	2%
18	اسبانيا	284,593	295,931	2%
19	مملكة متحدة	265,926	35,297	2%
20	رومانيا	182,912	237,322	1%
21	يابان	162,569	23,547	1%
22	بلجيكا	156,838	56,592	1%
23	هولندا	144,451	57,056	1%
24	ليبيريا	136,750	2	1%
25	سوريا	133,301	251,339	1%
	بلدان اخرى	2,627,994	1,698,510	16%
	المجموع	16,901,555	13,034,199	100%

اهم السلع المصدرة

أهم السلع التي صدرها لبنان عام 2024 كانت المجوهرات بنسبة 21 بالمئة ، آلات واجهزة كهربائية بنسبة 6 بالمئة ، الاجهزة والادوات الآلية بنسبة 5 بالمئة ، حديد وصلب بنسبة 4 بالمئة ، ومحضرات خضار وفواكه بنسبة 4 بالمئة.

الفصل الجمركي	اهم الصادرات اللبنانية عام 2024	القيمة (ألف \$)	الوزن (طن)	النسبة (%)
71	مجوهرات	572,328	69	21%
85	آلات واجهزة كهربائية وأجزاؤها	162,316	21,581	6%
84	آلات واجهزة وأدوات آلية	144,795	26,430	5%
72	حديد وصلب (فولاذ)	117,224	341,010	4%

4%	52,929	115,508	محضرات خضر وثمار وفواكه	20
4%	19,523	100,336	نحاس ومصنوعاته	74
3%	30,675	89,467	محضرات غذائية متنوعة	21
3%	32,853	89,421	شحوم ودهون وزيت	15
3%	47,232	88,523	لدائن و مصنوعاتهما	39
3%	192,834	85,813	فواكه وثمار وحمضيات	8
3%	19,029	81,002	زيوت ومحضرات عطور وتجميل	33
3%	32,168	74,565	ألومينيوم ومصنوعاته	76
3%	56,844	71,139	مشروبات وسوائل كحولية وخل	22
2%	145,841	63,844	أسمدة	31
2%	32,758	62,659	مصنوعات من حديد وصلب	73
2%	10,236	54,378	أثاث; أثاث للطب والجراحة	94
2%	6,585	51,413	بن وشاي	9
2%	14,136	48,699	محضرات حبوب أو دقيق	19
2%	3,475,512	48,382	منتجات كيماوية غير عضوية	28
2%	1,249	46,400	منتجات الصيدلة	30
2%	15,146	45,331	خلاصات للدباغة والصبغة ومشتقاتها	32
2%	24,161	42,392	ورق وكرتون ومصنوعاتها	48
1%	18,381	36,764	رصاص ومصنوعاته	78
1%	21,233	36,499	منتجات دور النشر والصحافة	49
1%	3,667	33,453	ككاو ومحضراته	18
13%	269,405	344,399	سلع اخرى	
%100	4,911,487	2,707,050	المجموع	

انخفضت الصادرات اللبنانية خلال السنوات الخمسة الاخيرة ، من نحو 3.54 مليار دولار عام 2020 الى نحو 2.71 مليار دولار عام 2024 بما نسبته 24 بالمئة. ظلت صادرات المجوهرات في المرتبة الاولى ، فيما انخفضت قيمتها بنسبة 59 بالمئة ، وارتفعت قيمة صادرات الاجهزة الكهربائية بنسبة 39 بالمئة، وانخفضت قيمة صادرات الاجهزة والادوات الآلية بنسبة 26 بالمئة ، وارتفعت قيمة صادرات الحديد والصلب بنسبة 30 بالمئة ، فيما انخفضت قيمة صادرات محضرات الخضار والفواكه بنسبة 11 بالمئة .

الفصل الجمركي	تطور الصادرات (الف \$)	2024	2023	2022	2021	2020	التغير 24/20 %
71	مجوهرات	572,328	760,440	752,808	1,017,737	1,409,841	-59%
85	آلات وأجهزة كهربائية وأجزاؤها	162,316	198,440	174,929	127,239	116,426	-39%
84	آلات وأجهزة وأدوات آلية	144,795	188,881	168,223	175,153	195,339	-26%
72	حديد وصلب (فولاذ)	117,224	150,213	160,054	165,271	90,304	-30%
20	محضرات خضر وثمار وفواكه	115,508	108,489	99,268	116,206	129,208	-11%
74	نحاس ومصنوعاته	100,336	63,295	121,478	108,749	72,758	-38%
21	محضرات غذائية متنوعة	89,467	81,836	71,907	67,032	40,084	-123%
15	شحوم ودهون وزيت	89,421	48,136	27,998	32,300	52,280	-71%
39	لدائن و مصنوعاتهما	88,523	101,964	384,331	115,060	101,119	-12%
8	فواكه وثمار وحمضيات	85,813	104,357	201,218	403,382	120,293	-29%

%6-	1,216,843	1,558,397	1,329,547	1,188,948	1,141,319	سلع اخرى	
%24-	3,544,495	3,886,526	3,491,761	2,994,999	2,707,050	المجموع	

اهم السلع المستوردة

استأثرت مستوردات المشتقات النفطية بنحو 25 بالمئة من إجمالي المستوردات اللبنانية عام 2024 ، تلتها المجوهرات بنسبة 15 بالمئة، السيارات والدراجات بنسبة 5 بالمئة، ومنتجات الصيدلة بنسبة 4 بالمئة، الآلات الكهربائية بنسبة 4 بالمئة، الادوات الآلية بنسبة 4 بالمئة.

النسبة (%)	الوزن (طن)	القيمة (ألف \$)	اهم المستوردات اللبنانية عام 2024	الفصل الجمركي
25%	5,247,839	4,243,404	وقود معدني, زيوت معدنية	27
15%	1,616	2,572,386	مجوهرات	71
5%	99,379	771,459	عربات سيارة, جرارات, دراجات	87
4%	8,716	736,678	منتجات الصيدلة	30
4%	104,068	665,177	آلات وأجهزة كهربائية وأجزاؤها	85
4%	96,315	638,563	آلات وأجهزة وأدوات آلية	84
3%	277,736	457,465	لدائن و مصنوعاتهما	39
2%	578,333	363,166	حديد وصلب (فولاذ)	72
2%	1,236,549	360,727	حبوب	10
2%	98,370	331,109	حيوانات حية	1
2%	57,431	269,247	ألبان ومنتجاتها وبيض وعسل	4
1%	94,113	235,291	محضرات حبوب أو دقيق	19
1%	50,259	214,883	محضرات غذائية متنوعة	21
1%	199,597	207,710	ورق وكرتون ومصنوعاتها	48
1%	177,277	207,269	شحوم ودهون وزيوت	15
1%	3,989	203,327	أدوات وأجهزة للبصريات أو للتصوير	90
1%	16,582	176,531	زيوت ومحضرات عطور وتجميل	33
1%	38,254	174,578	لحوم وأحشاء وأطراف للأكل	2
1%	203,034	164,825	سكر ومصنوعات سكرية	17
1%	83,844	161,440	فواكه وثمار وحمضيات	8
1%	150,458	160,069	حبوب وثمار زيتية وبزور	12
1%	7,391	150,015	ألبسة غير مصنرة	62
1%	247,394	148,452	خشب ومصنوعاته; فحم خشبي	44
1%	9,787	143,828	ألبسة مصنرة	61
1%	1,867,823	143,472	ملح ; كبريت ; إسمنت	25
18%	2,078,045	3,000,484	سلع اخرى	
100%	13,034,199	16,901,555	المجموع	

ارتفعت المستوردات اللبنانية خلال السنوات الخمسة الاخيرة من نحو 11.31 مليار دولار عام 2020 الى 16.9 مليار دولار عام 2024 ، بما نسبته 49 بالمئة. وظلت مستوردات الفصل الجمركي 27 وهو الوقود والزيوت المعدنية في المرتبة الاولى ، فيما ارتفعت قيمته بنسبة 33 بالمئة، وارتفعت قيمة مستوردات

المجوهرات بنسبة 188 بالمئة، وارتفعت قيمة مستوردات السيارات والدراجات بنسبة 79 بالمئة ، فيما تراجعت قيمة مستوردات منتجات الصيدلة بنسبة 38 بالمئة ، وارتفعت قيمة مستوردات الاجهزة الكهربائية بنسبة 121 بالمئة .

الفصل الجمركي	تطور المستوردات اللبناية (الف \$)	2024	2023	2022	2021	2020	التغير 24/20 %
27	وقود معدني، زيوت معدنية	4,243,404	4,565,906	5,457,073	3,785,392	3,187,667	%33
71	مجوهرات	2,572,386	2,526,084	1,682,089	1,238,344	894,096	%188
87	عربات سيارة، جرارات، دراجات	771,459	1,091,724	1,869,739	1,065,208	431,299	%79
30	منتجات الصيدلة	736,678	621,245	551,818	900,232	1,184,268	%38-
85	آلات وأجهزة كهربائية وأجزاءها	665,177	862,245	1,636,896	627,650	301,276	%121
84	آلات وأجهزة وأدوات آلية	638,563	770,692	818,613	553,665	596,063	%7
39	لدائن و مصنوعات	457,465	444,958	497,797	406,218	305,541	%50
72	حديد وصلب (فولاذ)	363,166	413,037	444,004	294,384	187,456	%94
10	حبوب	360,727	401,901	452,203	430,570	354,660	%2
1	حيوانات حية	331,109	374,889	193,207	232,494	336,124	%1-
	سلع اخرى	5,761,421	5,451,227	5,449,853	4,106,712	3,531,283	%63
	المجموع	16,901,555	17,523,908	19,053,292	13,640,869	11,309,733	%49

المعايير التجارية

استورد عبر مرفأ بيروت نحو 62 بالمئة من قيمة البضائع و66 بالمئة من وزنها عام 2024 ، فيما استورد 25 بالمئة من قيمتها وما يقارب 0.3 من وزنها عبر المطار ، واستورد 9 بالمئة من قيمتها و25 بالمئة من وزنها عبر مرفأ طرابلس .

2024 المكاتب	إستيراد ألف \$	طن الصافي	تصدير ألف \$	طن الصافي
صوور	1,532	440	29	360
صيدا	199,262	671,675	66,178	210,068
طرابلس	1,566,998	3,269,915	225,303	3,784,207
عبودية	59,281	61,080	41,093	40,458
عريضة	38,003	119,791	13,088	11,822
مرفأ بيروت	10,438,078	8,560,450	1,437,182	730,381
مصنع	377,193	308,199	130,055	112,807
مطار رفيق الحريري الدولي	4,221,207	42,650	794,122	21,384
المجموع	16,901,555	13,034,199	2,707,050	4,911,487

تم التصدير عبر مرفأ بيروت لنحو 53 بالمئة من قيمة البضائع و15 بالمئة من وزنها عام 2024 ، فيما صدر 29 بالمئة من قيمتها وما يقارب 0.4 بالمئة من وزنها عبر المطار ، وتم تصدير 8 بالمئة من قيمة البضائع و77 بالمئة من وزنها عبر مرفأ طرابلس .

تطور اسواق الصادرات ومصادر الاستيراد

كانت الصين في المرتبة الاولى على لائحة مصادر الاستيراد في العام 2024 ، وازدادت قيمة الاستيراد منها بنسبة 161 بالمئة مقارنة بالعام 2020 . حلت اليونان في المرتبة الثانية وازدادت قيمة الاستيراد منها بنسبة 70 بالمئة ، وكانت سويسرا في المرتبة الثالثة وازدادت قيمة الاستيراد منها بنسبة 244 بالمئة .

التغير 24/20 %	2020	2024	الاستيراد (الف \$)
161%	747,597	1,952,618	صين
70%	857,619	1,461,978	يونان
244%	323,198	1,111,246	سويسرا
27%	810,919	1,031,914	تركيا
244%	279,718	962,773	مصر
51%	632,406	952,466	امارات عربية
385%	182,598	886,004	سعودية
28%	678,867	870,267	ايطاليا
-39%	936,127	569,302	ولايات متحدة
-10%	570,776	514,931	المانيا

التغير 24/20 %	2020	2024	التصدير (الف \$)
12%	460,306	516,035	امارات عربية
19%	132,566	157,478	عراق
79%	85,915	153,504	تركيا
55%	98,709	153,145	ولايات متحدة
39%	97,597	135,368	مصر
-89%	1,054,023	117,220	سويسرا
27%	73,787	93,839	اردن
94%	47,846	93,060	جمهورية كوريا
-40%	142,250	84,678	قطر
-36%	107,452	69,218	سوريا

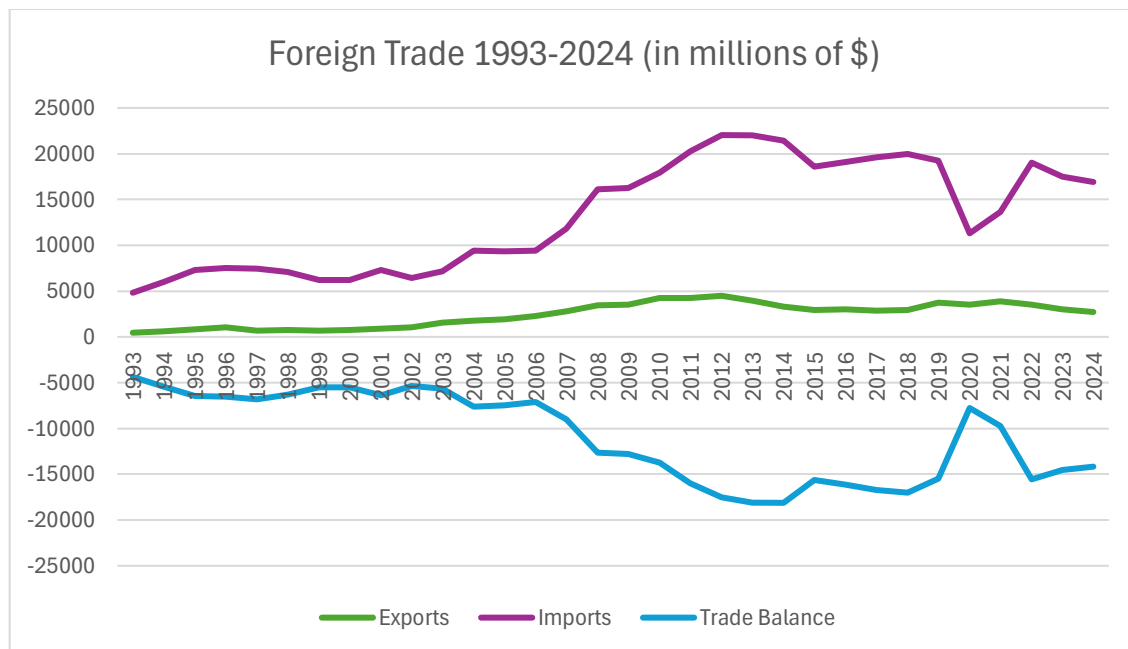
وكانت الامارات في المرتبة الاولى على لائحة اسواق الصادرات في العام 2024 ، وازدادت قيمة الصادرات اليها بنسبة 12 بالمئة مقارنة بالعام 2020 . حل العراق في المرتبة الثانية وازدادت قيمة الصادرات اليه بنسبة 19 بالمئة ، وكانت تركيا في المرتبة الثالثة وازدادت قيمة الصادرات اليها بنسبة 79 بالمئة .

Foreign Trade in 2024

Trade Balance

According to Lebanese customs statistics, the value of Lebanese imports in 2024 reached approximately \$16.9 billion, and the value of exports was about \$2.7 billion. This resulted in a trade deficit of \$14.2 billion, a decrease of 2.3% compared to 2023 when the trade deficit was \$14.5 billion.

The value of exports decreased by 3.5%, and the value of imports decreased by 9.4%. Consequently, the export coverage ratio of imports fell to 16% in 2024 compared to 17% in 2023.



Year	Exports	Imports	Trade Balance	Coverage Ratio
1993	452	4,821	-4,369	9.38%
1994	572	5,990	-5,418	9.55%
1995	825	7,287	-6,462	11.32%
1996	1,017	7,554	-6,537	13.46%
1997	642	7,455	-6,813	8.61%
1998	716	7,060	-6,344	10.14%
1999	677	6,207	-5,530	10.90%
2000	714	6,228	-5,514	11.47%
2001	889	7,291	-6,402	12.20%
2002	1,045	6,445	-5,399	16.22%
2003	1,524	7,168	-5,644	21.26%
2004	1,747	9,397	-7,650	18.59%
2005	1,880	9,340	-7,460	20.13%
2006	2,283	9,398	-7,115	24.29%
2007	2,816	11,815	-8,999	23.83%
2008	3,478	16,137	-12,659	21.55%
2009	3,484	16,242	-12,758	21.45%
2010	4,253	17,964	-13,711	23.68%
2011	4,265	20,276	-16,011	21.03%
2012	4,483	22,037	-17,554	20.34%
2013	3,936	22,020	-18,084	17.87%
2014	3,313	21,437	-18,124	15.45%
2015	2,952	18,595	-15,643	15.88%
2016	2,977	19,119	-16,142	15.57%
2017	2,844	19,582	-16,738	14.52%
2018	2,952	19,980	-17,028	14.77%
2019	3,731	19,239	-15,508	19.39%
2020	3,544	11,310	-7,766	31.34%
2021	3,887	13,641	-9,754	28.49%
2022	3,492	19,053	-15,561	18.33%
2023	2,995	17,524	-14,529	17.09%
2024	2,707	16,902	-14,195	16.02%

Source: Lebanese Customs

Among the most important countries with which Lebanon achieved a trade surplus in 2024:

Country	Exports (\$1000s)	Imports (\$1000s)	Trade Balance (\$1000s)
Iraq	157,478	9,949	147,529
Qatar	84,678	27,170	57,508
Kuwait	62,381	7,737	54,644
Ivory Coast	62,785	9,371	53,414
Guinea	30,857	1,126	29,731
Free Zone	21,565	-	21,565
Ship Supplies	20,775	2	20,773
Congo	50,006	31,984	18,022
Gabon	17,541	393	17,148
Ghana	22,236	5,672	16,564
Senegal	16,003	283	15,720
Nigeria	22,316	7,298	15,018

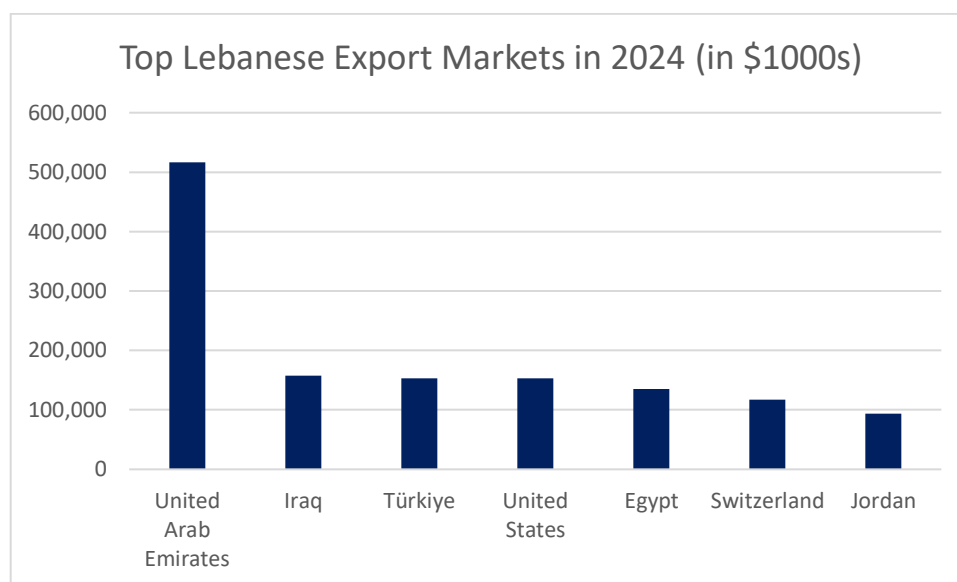
And among the most important countries with which Lebanon recorded a trade deficit in 2024 are:

Country	Exports (\$1000s)	Imports (\$1000s)	Trade Balance (\$1000s)
China	20,748	1,952,618	-1,931,870
Greece	28,795	1,461,978	-1,433,183
Switzerland	117,220	1,111,246	-994,026
Saudi Arabia	154	886,004	-885,850
Turkey	153,504	1,031,914	-878,410
Italy	41,682	870,267	-828,585
Egypt	135,368	962,773	-827,405
Germany	35,072	514,931	-479,859
United Arab Emirates	516,035	952,466	-436,431
United States	153,145	569,302	-416,157

Top Export Markets

The UAE ranked first on the list of Lebanon's top export markets in 2024, accounting for 19% of total exports. It was followed by Iraq (6%), Türkiye (6%), the United States (6%), and Egypt (5%).

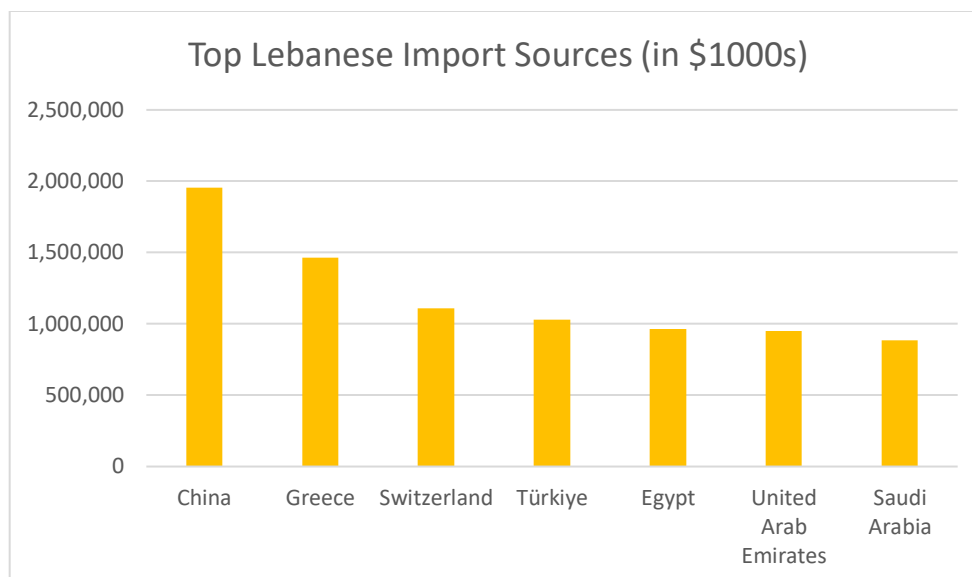
Top Lebanese Export Markets in 2024	Value (Thousand \$)
United Arab Emirates	516,035
Iraq	157,478
Türkiye	153,504
United States	153,145
Egypt	135,368
Switzerland	117,220
Jordan	93,839



Top Import Sources

China topped the list of Lebanon's import sources in 2024, accounting for 12% of total imports, followed by Greece (9%), Switzerland (7%), Türkiye (6%), and Egypt (6%).

Top Lebanese Import Sources in 2024	Value (Thousand \$)
China	1,952,618
Greece	1,461,978
Switzerland	1,111,246
Türkiye	1,031,914
Egypt	962,773
United Arab Emirates	952,466
Saudi Arabia	886,004



Top Exported Goods

Lebanon's top exported goods in 2024 were jewelry (21%), electrical machinery and equipment (6%), mechanical appliances and tools (5%), iron and steel (4%), and prepared vegetables and fruits (4%).

HS Code	Top Lebanese Exports in 2024	Value (Thousand \$)
71	Jewelry	572,328
85	Electrical machinery and equipment	162,316
84	Mechanical appliances and tools	144,795
72	Iron and steel	117,224
20	Prepared vegetables, fruits, and nuts	115,508
74	Copper and articles thereof	100,336
21	Miscellaneous food preparations	89,467
15	Animal or vegetable fats and oils	89,421

Lebanese exports have declined over the past five years, dropping from approximately \$3.54 billion in 2020 to around \$2.71 billion in 2024, a decrease of 24%. Jewelry remained the top export, though its value fell by 59%. Meanwhile, the value of electrical machinery exports increased by 39%, mechanical appliances and tools declined by 26%, iron and steel exports rose by 30%, and prepared vegetable and fruit exports decreased by 11%.

Top Imported Goods

Petroleum derivatives accounted for approximately 25% of Lebanon's total imports in 2024, followed by jewelry (15%), automobiles and motorcycles (5%), pharmaceutical products (4%), electrical machinery (4%), and mechanical appliances (4%).

HS Code	Top Lebanese Imports in 2024	Value (Thousand \$)
27	Mineral fuels, mineral oils	4,243,404
71	Jewelry	2,572,386
87	Automobiles, tractors, motorcycles	771,459
30	Pharmaceutical products	736,678
85	Electrical machinery and equipment	665,177
84	Mechanical appliances and tools	638,563
39	Plastics and articles thereof	457,465

Lebanese imports have increased over the past five years, rising from approximately \$11.31 billion in 2020 to \$16.9 billion in 2024, a growth of 49%. Imports of mineral fuels and oils (Customs Chapter 27) remained the highest, with their value increasing by 33%. Jewelry imports surged by 188%, while automobile and motorcycle imports rose by 79%. Meanwhile, pharmaceutical product imports declined by 38%, and electrical machinery imports grew by 121%.

Trade Gateways

In 2024, approximately 62% of the total value and 66% of the total weight of imported goods entered Lebanon through the Port of Beirut. The airport accounted for 25% of the import value but only about 0.3% of the weight. Meanwhile, the Port of Tripoli handled 9% of the import value and 25% of the import weight.

2024 Gateway	Imports		Exports	
	(\$ Thousand)	Net Tons	(\$ Thousand)	Net Tons
Tyre	1,532	440	29	360
Sidon	199,262	671,675	66,178	210,068
Tripoli	1,566,998	3,269,915	225,303	3,784,207
Aaboudieh	59,281	61,080	41,093	40,458
Arida	38,003	119,791	13,088	11,822
Beirut Port	10,438,078	8,560,450	1,437,182	730,381
Masnaa	377,193	308,199	130,055	112,807
Rafic Hariri International Airport	4,221,207	42,650	794,122	21,384
Total	16,901,555	13,034,199	2,707,050	4,911,487

In 2024, approximately 53% of the value of goods and 15% of their weight were exported through Beirut Port. Meanwhile, 29% of the value and around 0.4% of the weight were exported via the airport. Additionally, 8% of the value of goods and 77% of their weight were exported through Tripoli Port.